

MALÝ MANUÁL K DMAPU

MARTIN DUCHOSLAV 31.3.2001, POSLEDNÍ ÚPRAVA 6.9.2004

Obecné poznámky

- 1. program neumí češtinu, proto se vyvarujte užití českých znaků (zvl. háčeků apod.)**
- 2. data, ze kterých se tvoří mapa (= souřadnice) musí mít jeden ze dvou možných formátů: jeden je složitější, druhý jednodušší, vysvětlím oba níže (podrobný návod v angličtině je v HELPU k programu)**
- 3. Návod pro složitější formát:**

Data musí mít tento formát:

```
1,48;46;50N+16;41;36E
1,48;46;55N+16;48;12E
1,48;48;24N+16;48;26E
1,48;49;18N+14;17;58E
1,48;49;1N+15;58;57E
1,48;49;28N+14;17;58E
1,48;49;28N+16;6;17E
1,48;49;40N+16;47;50E
1,48;50;39N+16;38;37E
1,48;50;39N+16;6;20E
1,48;50;49N+16;33;11E
1,48;50;49N+16;38;26E
atd....
```

- Každý řádek reprezentuje jednu položku či citaci: první číslo řádku znamená číslo druhu, další tři čísla značí pozici stupně, minuty a sekundy severní šířky, pak následuje N+ a pak stupně, minuty a sekundy východní (západní) délky
- Vhodný postup je v podstatě dvojitý: buď **(a)** přímo píšu data do nějakého jednoduchého textového editoru (tj. tak jak to vidíte v tomto příkladu) nebo **(b)** nejprve si souřadnice ukládám v Excelu, kde každá položka má vlastní řádek a každý údaj (souřadnice...) má vlastní buňku (sloupeček).
- ad **a)** Tento soubor je obyčejný textový soubor editovatelný např. v Poznámkovém bloku. Důležité je, že musí mít koncovku **.csv**, např. *koeleria.csv*.
- ad **b1)** Až mám hotovo, provedu export ve formátu CSV (text oddělený středníkem) postupem Soubor/Uložit jako...a dole vyberu formát xxx.CSV. Doporučuji si pohrát s exportem až to zvládnete...je to trošku složitější, ale za editaci a uchování dat v Excelu to stojí...
- ad **b2)** Pro kontrolu doporučuji otevřít soubor v Poznámkovém bloku a prohlédnout, zda-li je formát v pořádku.

- Pokud **chcete zobrazit najednou (v jedné mapě) i postupně více druhů**, pak první číslo před čárkou značí číslo druhu, tedy při 3 druzích budete mít jeden soubor, a číslo 1 se později zamění za 2 a pak za 3, viz příklad níže:

```
1,50;8;31N+14;23;32E
1,50;8;34N+15;51;22E
1,50;8;39N+15;24;18E
1,50;9;17N+17;0;29E
1,50;9;1N+15;24;4E
1,50;9;2N+14;23;10E
1,50;9;50N+12;48;4E
1,50;9;57N+14;3;17E
2,46;36;10N+16;54;23E
2,48;36;54N+14;18;57E
2,48;37;10N+14;18;25E
2,48;46;5N+16;51;0E
2,48;47;21N+14;46;31E
2,48;52;37N+17;42;3E
3,50;9;37N+15;49;41E
3,50;9;6N+15;2;43E
```

- **Důležité upozornění:** druhy, tj. čísla na první pozici musí jít vzestupně, tj. 1,1,1, pak 2,2,2 atd., tedy ne položky různých druhů na přeskáčku. To se ale nevztahuje na souřadnice v rámci těchto druhů, ty nemusí být seřazeny!!!

4. Návod pro jednodušší formát (DIS):

- Druhý formát na formálně jednodušší. Základní rozdíly oproti prvnímu jsou tyto:
 - a. není třeba označení **N** a **E** u souřadnic (program automaticky pozná, že se jedná o severní šířku a východní délku)
 - b. přesto musíte dodržet strukturu pořadí souřadnic (viz bod 3)
 - c. pokud chci zobrazit pouze jeden druh, pak vstupní data mají tento formát:

```
1
50;8;31+14;23;32
50;8;34+15;51;22
50;8;39+15;24;18
50;9;17+17;0;29
-1
```

- na prvním řádku je označení čísla druhu (viz bod 3)
- pak následují souřadnice jednotlivých položek (nezáleží na pořadí)
- data jsou ukončena číslem **-1** na samostatném řádku
- Pokud chci zobrazit více druhů, vypadá soubor takto:

```

1
50;8;31+14;23;32
50;8;34+15;51;22
50;8;39+15;24;18
50;9;17+17;0;29
-1
2
46;36;10+16;54;23
48;36;54+14;18;57
48;37;10+14;18;25
-1
3
46;36;10+16;54;23
48;36;54+14;18;57
48;37;10+14;18;25
-1
atd....

```

- formát je stejný jako v případě pouze jednoho druhu, na prvním samostatném řádku je vždy jedenkrát číslo druhu, pak následují souřadnice jednotlivých položek a konec úseku je vždy označen číslem -1 na samostatném řádku.
- Hned za tímto číslem na dalším řádku je označení dalšího druhu, pak souřadnice položek dalšího druhu a opět na konci na samostatném řádku číslo -1 jako označení konce úseku, který náleží dalšímu druhu.
- Postup pro tři druhy je zobrazen v příkladě výše.
- **Důležité:** soubor s těmito daty musí mít koncovku **xxx.dis** (nejlépe editovat v Poznámkovém bloku, bohužel i když napíšete koncovku **.dis**, Poznámkový blok vám za ni připojí ještě koncovku **.txt**. Takže po uložení a zavření souboru musíte jeho koncovku např. v Průzkumníkovi nebo v nějakém Commanderu změnit na **xxx.dis**.

5. *Jak vysvětlit programu, jaký druh se skrývá pod čísly 1, 2, 3 atd?*

- Pro názvy druhů, tj. co znamenají čísla 1,2,3,... v souboru s koncovkou **.csv** se musí vytvořit nový soubor v poznámkovém bloku s koncovkou **.nam**
Ale pozor: pozn. blok to uloží sice s koncovkou **.nam**, ale za ni přidá ještě koncovku **.txt**. Tu musíte umazat např. v Průzkumníkovi, aby tam zbylo pouze **xxxxx.nam**.
- Struktura souboru je následující (tj. číslo druhu, pak mezera a pak text, Entrem na další řádek atd.):

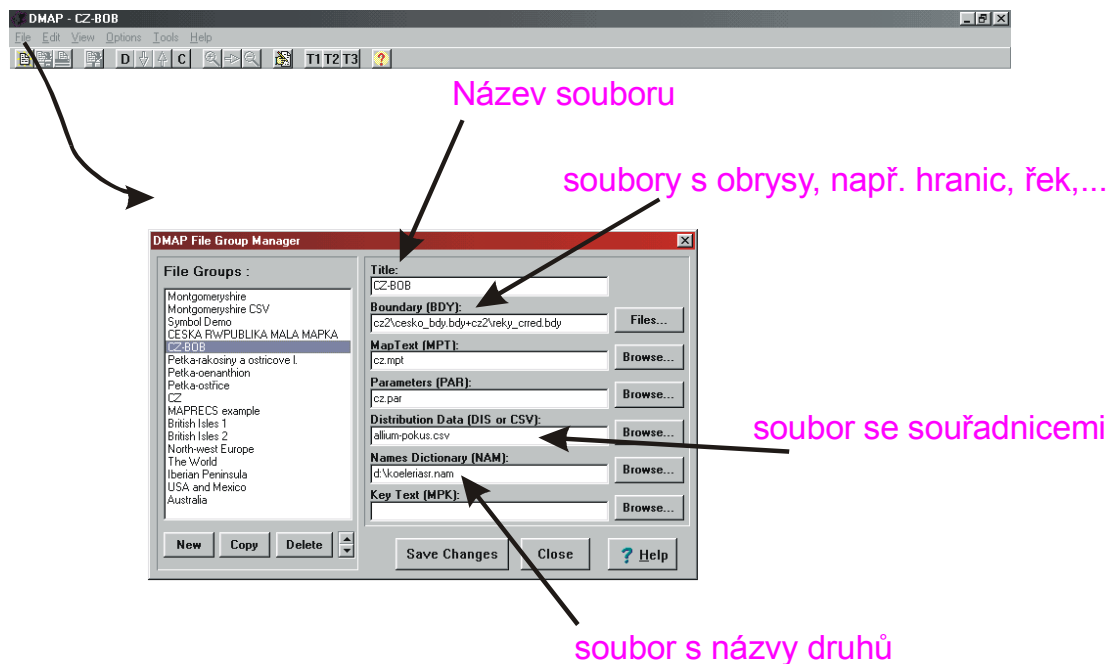
```

1 The distribution of Koeleria macrantha
2 The distribution of Koeleria macrantha (Ledeb.) Schult.
3 The distribution of Koeleria tristis Domin in the Slovak republic

atd.

```

- Zadání všech souborů musím provést ve *File/File Group Manager*. Doplním co je třeba (viz obrázek dole) a ve zbytku okýnek nechám co je, nebo tam napíšu vymyšlený název souboru, jinak to program nesežere. **Poté musím zmáčknout *Save* a pak *Close* a teprve poté bude vše uloženo.**
POZOR: To platí i při změně souborů bez ukončení programu, jinak se Vám nová data nenačtou a budete si myslet, že je něco v nepořádku.



Nastavování souřadnic států

- Jak nastavit DMAP tak, aby byla zobrazena pouze ČR?
Volba *Option/Map parameters...* Stačí vyplnit první dvě okýnka! Další řádky se týkají mapování do malé sítě, tj. originální síť dělené na 4 části. **Důležité** je zkontrolovat jaké číslo je v okýnku *Aspect Ratio of Map*: mělo by tam být 1.56 (číslo určuje poměr SJ a VZ v důsledku zakřivení Země).

Map Plotting Parameters

Lat + Long of SW corner : 48:27N+12:00E

Lat + Long of NE corner : 51:05N+18:58E

Recording Unit (E-W) : 5.0000 (N-S) : 3.0000

Symbol Size (E-W) : 5.0000 (N-S) : 3.0500

Grid Spacing (E-W) : 0.5000 (N-S) : 0.5000

Grid Subdivisions : 0 Grid Digits : 5

Aspect Ratio of Map (N/E) : 1.56

OK Cancel Help

- **Jak nastavit DMAP tak, aby byla zobrazena celá bývalá ČSFR, tj. ČR a SR?**
Stačí vyplnit první dvě okýnka! Další řádky se týkají mapování do malé sítě, tj. originální sítě dělené na 4 části.

Map Plotting Parameters

Lat + Long of SW corner : 47:42N+12:00E

Lat + Long of NE corner : 51:05N+22:40E

Recording Unit (E-W) : 5.0000 (N-S) : 3.0000

Symbol Size (E-W) : 5.0000 (N-S) : 3.0000

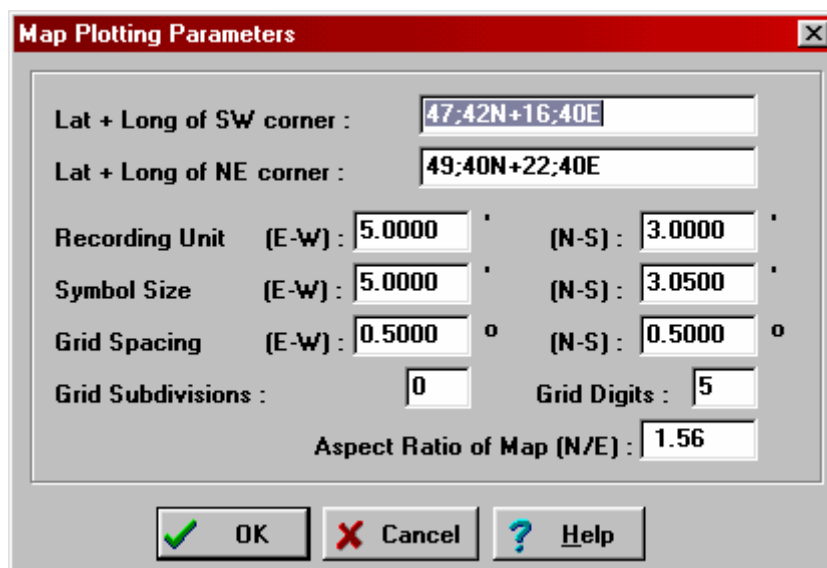
Grid Spacing (E-W) : 0.5000 (N-S) : 0.5000

Grid Subdivisions : 0 Grid Digits : 5

Aspect Ratio of Map (N/E) : 1.56

OK Cancel Help

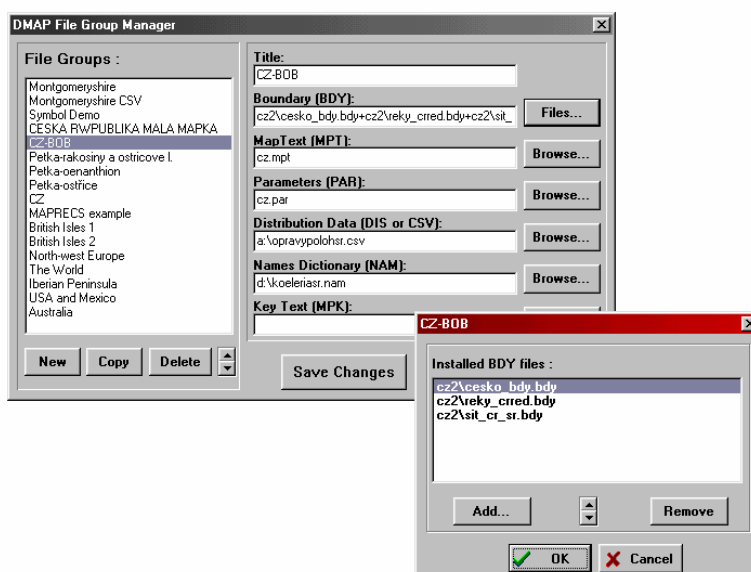
- **Jak označit, že chci jen SLOVENSKO?**
Vyplňte souřadnice v prvních dvou okýnkách dle tohoto okna! Pokud máte staženou síť, pak se (dle okýnek RECORDING UNIT) bude zobrazovat malá – podrobnější – síť, tj. původní čtverce dělené na 4 podčtverce.



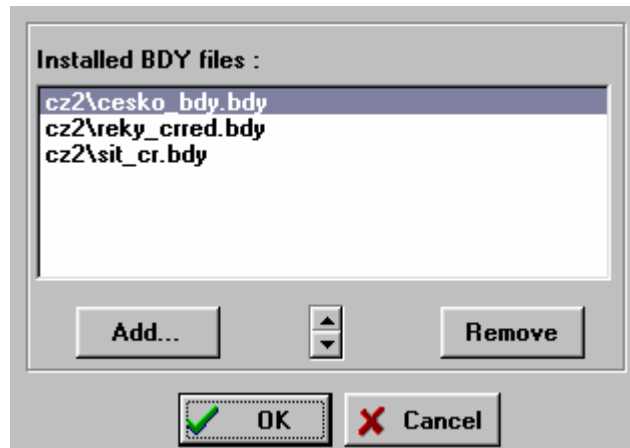
Jak nastavit, pokud chci pouze bodové mapy, síťové velké nebo malé?

A) nastavení souborů sítě

- Pokud chci mapovat do sítě (tj. síťové mapování), pak nastavím ve *File – Group manager* vše takto...



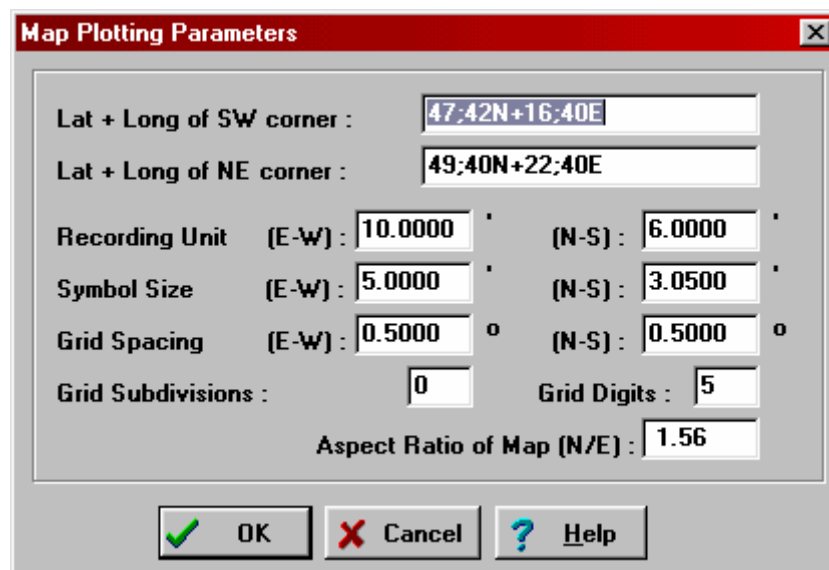
Zvětšeně: jedná se pouze o názvy souborů – tj. to co je za lomítkem, to před lomítkem je libovolný adresář, kde tyto soubory můžete mít:



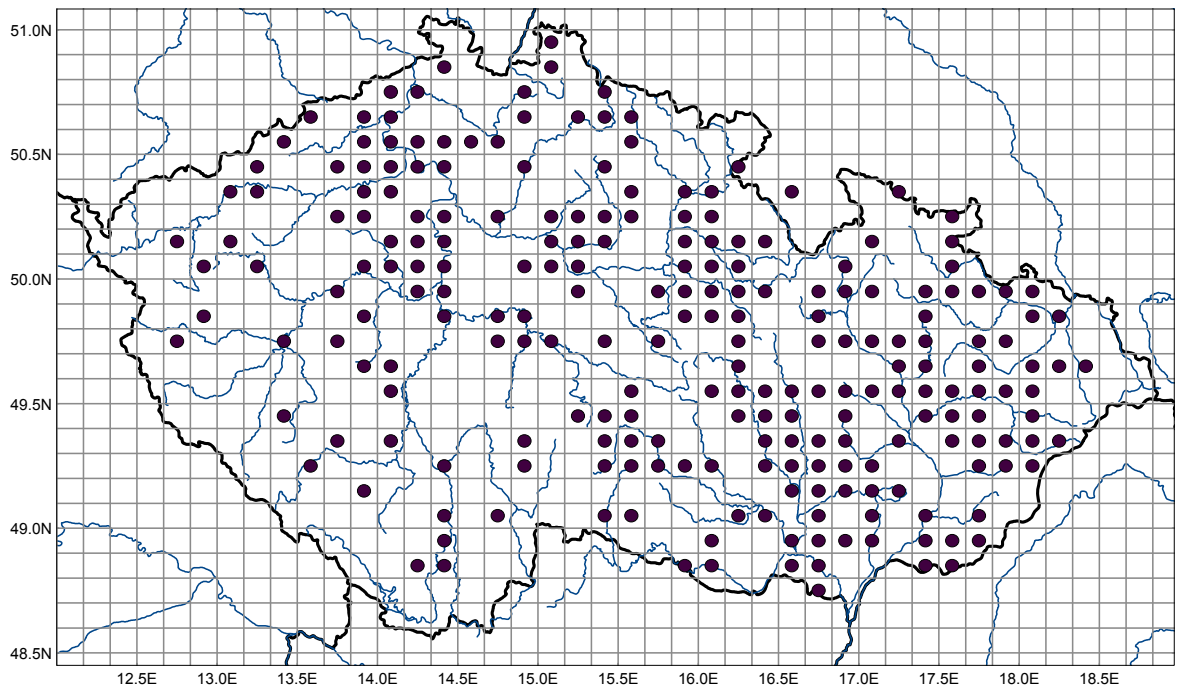
- Chcete-li mapovat **do sítě** na Slovensku, popř. oba státy, je nutné zadat místo **sit_cr.bdy** soubor **sit_cr_sr.bdy**
- Chcete-li mapovat **bodově**, pak stačí nezadávat soubor **sit_cr.bdy** (či **sit_cr_sr.bdy**), popř. ho vyjmout ze seznamu (viz výše funkci *Remove*)

B) Nastavení parametrů sítě: tj. zda-li chci mapovat do celých čtverců nebo podrobněji do subčtverců (jemné mapování)

- Nastavení celých čtverců (tj. **ZÁKLADNÍ POLE SÍŤOVÉHO MAPOVÁNÍ**): nastavte 3. až poslední řádek (tj. od *Recording unit* dolů pro oba sloupce) dle tohoto návodu



- A takto vypadá výsledek...



- **Nastavení subčtvců** (tj. **KVADRANTY**, tj. mapování do čtvrtin): nastavte (popř. změňte pouze 3. řádek) 3. až poslední řádek (tj. od *Recording unit* dolů pro oba sloupčky) dle tohoto návodu:

Map Plotting Parameters ✕

Lat + Long of SW corner :

Lat + Long of NE corner :

Recording Unit (E-W) : (N-S) :

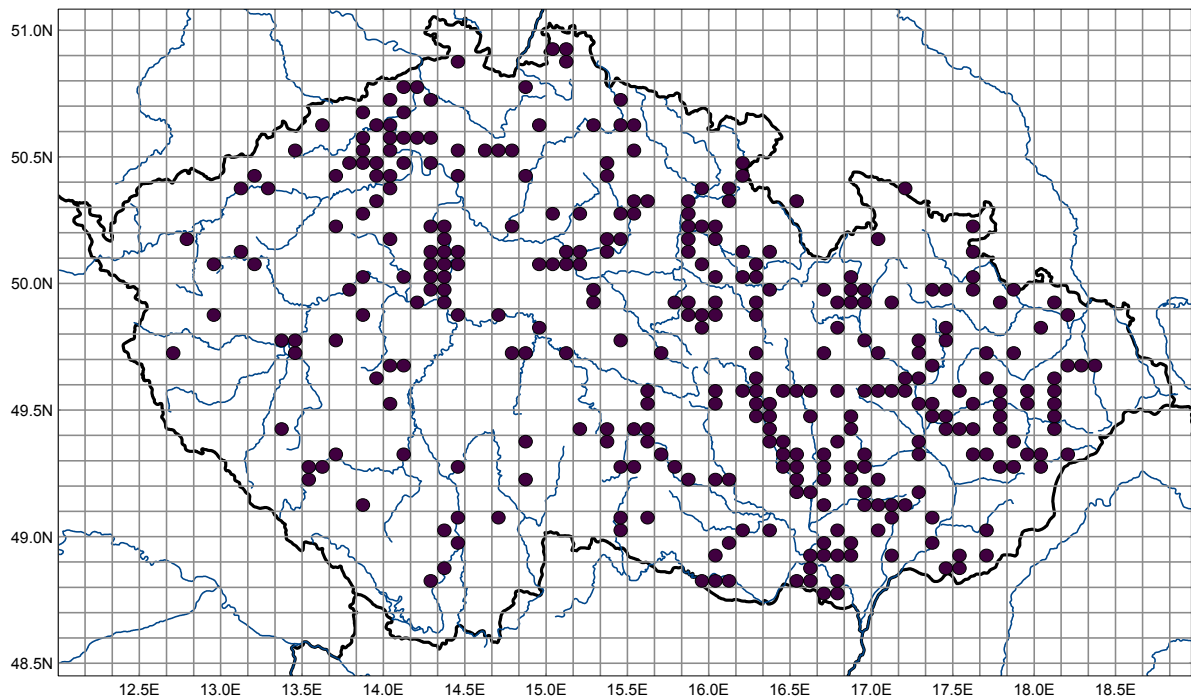
Symbol Size (E-W) : (N-S) :

Grid Spacing (E-W) : (N-S) :

Grid Subdivisions : Grid Digits :

Aspect Ratio of Map (N/E) :

mapa pak vypadá takto...



C) A co, když chci bodové mapování?

- nastavím čísla na řádce *Recording Unit* na nuly!!! (viz níže)

Map Plotting Parameters
✕

Lat + Long of SW corner :

Lat + Long of NE corner :

Recording Unit (E-W) : ' (N-S) : '

Symbol Size (E-W) : ' (N-S) : '

Grid Spacing (E-W) : ° (N-S) : °

Grid Subdivisions : Grid Digits :

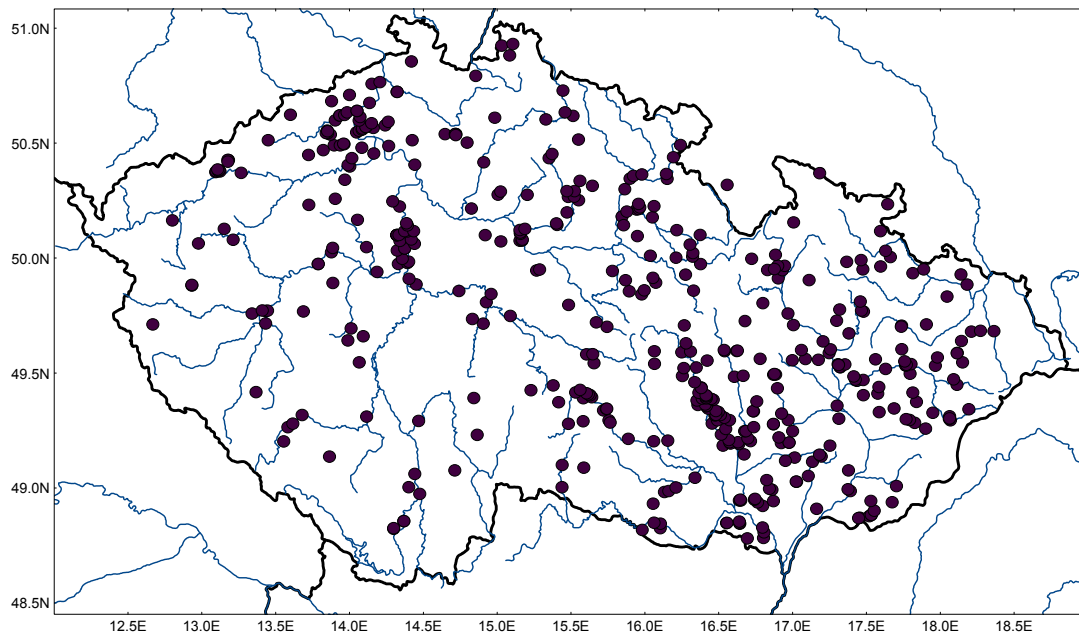
Aspect Ratio of Map (N/E) :

✓ OK

✕ Cancel

? Help

a mapa pak vypadá takto...



Poděkování

Bobovi Trávníčkovi a Martinovi Dančákovi za připomínky k manuálu. Pokud chcete něco doplnit nebo jste našli chybu, napište mi na duchoslav@prfholnt.upol.cz. Díky.